



# MAP2SHP PRO8

## 快速入门



MEANSOFT

2021年1月

# 目录

## 目录1

<b>1 软件介绍</b> .....	<b>1</b>
1.1 产品定位.....	1
1.1.1 认识 Map2Shp 软件.....	1
1.1.2 谁需要 Map2Shp 软件? .....	1
1.1.3 为什么选择 Map2Shp 软件? .....	1
1.2 新增特性.....	2
1.3 功能特点.....	5
1.3.1 功能特点.....	5
1.3.2 关键特性.....	5
<b>2 快速入门</b> .....	<b>7</b>
2.1 如何使用 Map2Shp 进行数据格式转换? .....	7
2.1.1 添加数据.....	7
2.1.2 指定转换参数.....	7
2.1.3 格式转换.....	9
2.1.4 结果检查.....	10
2.2 如何转换注记文字信息? .....	11
2.2.1 转换文字.....	11
2.2.2 标注文字.....	13
2.2.3 配置比例尺.....	15
2.3 如何快速转换 MapGIS 图示图例信息? .....	16
2.3.1 输出符号参数信息.....	16
2.3.2 导入图例.....	18
2.3.3 匹配图例字段.....	19
<b>3 服务与支持</b> .....	<b>21</b>
3.1 如何购买.....	21
3.2 售后服务.....	21
<b>4 更多资源</b> .....	<b>22</b>

# 软件介绍

## 1.1 产品定位

### 1.1.1 认识 Map2Shp 软件

中地公司 MapGIS 软件是国内优秀的 GIS 软件之一，在广大科技工作者特别是地学工作者中广泛应用，该软件从 6.5 及以上版本都已经提供了转换为 Shape 格式功能，但其支持不是十分完善。在转换过程中存在投影信息丢失，图元丢失，属性字段遗漏，属性乱码等问题，甚至文件无法转换，或转换后 ArcGIS 软件无法识别等问题，严重影响地理数据的共享与应用。

而 Map2Shp 格式转换器软件则专门针对这些问题而开发，基于 ESRI 最新 Shape 文件规范，算法稳定，格式兼容，完全不存在上述问题，在转换过程中进行属性修正，拓扑检验，还能保持原始投影信息，并针对工程项目需求，可定制字段或文件名转换规则，使之完全符合 ARCGIS 建库要求，保证转换过程万无一失，因而更适合实际数据生产过程中大规模数据转换的需要。

### 1.1.2 谁需要 Map2Shp 软件？

- ArcGIS 平台制图建库人员
- 开源数据发布人员
- GIS 云建设与应用单位

### 1.1.3 为什么选择 Map2Shp 软件？

- 真正无损转换，图元无丢失、属性无乱码
- 能够实现文字注记跨平台转换
- 空间参考信息跨平台转换
- 图示符号信息匹配转换

## 1.2 新增特性

Map2Shp8 专业版新增并优化了用户界面、转换对象、专业数据模型等相关功能。具体新增特性如下：

- 采用最新流行的 Microsoft Office 风格操作界面(Ribbon 风格), 提升用户操作体验。

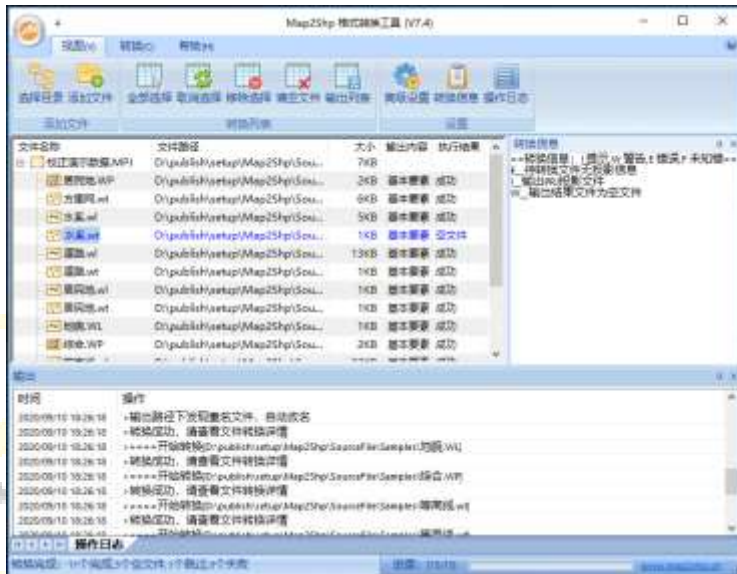


图 1-1 Ribbon 风格软件界面

- 采用向导式的文件转换界面, 突出展现空间参数、图元参数、输出路径等设置信息, 转换过程更加智能醒目。



图 1-2 向导式的转换界面

## Map2Shp Pro8 快速入门

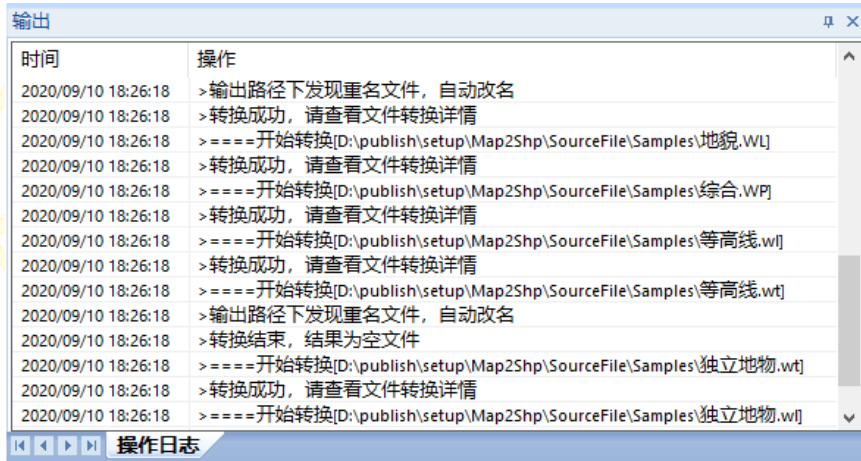
- 新增支持基于 MapGIS 工程的批量文件转换，依 MapGIS 工程为单位组织转换结果，大批量转换更加便利。



文件名称	文件路径	文件大小	转换时间	状态
校正漢字数据.MPJ	C:\Program Files (x86)\MeanSoft\Map2ShpPro8\Samples\校正漢字数据.MPJ	7KB		
校正漢字数据.MPJ	C:\Program Files (x86)\MeanSoft\Map2ShpPro8\Samples\校正漢字数据.MPJ	7KB		
校正漢字数据.MPJ	C:\Program Files (x86)\MeanSoft\Map2ShpPro8\Samples\校正漢字数据.MPJ	7KB		
居民地.WP	C:\Program Files (x86)\MeanSoft\Map2ShpPro8\Samples\居民地.WP	2KB		
位置网.wt	C:\Program Files (x86)\MeanSoft\Map2ShpPro8\Samples\位置网.wt	6KB		
水系.wl	C:\Program Files (x86)\MeanSoft\Map2ShpPro8\Samples\水系.wl	5KB		
水系.wt	C:\Program Files (x86)\MeanSoft\Map2ShpPro8\Samples\水系.wt	1KB		
道路.wl	C:\Program Files (x86)\MeanSoft\Map2ShpPro8\Samples\道路.wl	13KB		
道路.wt	C:\Program Files (x86)\MeanSoft\Map2ShpPro8\Samples\道路.wt	1KB		
居民地.wl	C:\Program Files (x86)\MeanSoft\Map2ShpPro8\Samples\居民地.wl	1KB		
居民地.wt	C:\Program Files (x86)\MeanSoft\Map2ShpPro8\Samples\居民地.wt	1KB		
地形.WL	C:\Program Files (x86)\MeanSoft\Map2ShpPro8\Samples\地形.WL	1KB		
综合.WP	C:\Program Files (x86)\MeanSoft\Map2ShpPro8\Samples\综合.WP	2KB		
等高线.wl	C:\Program Files (x86)\MeanSoft\Map2ShpPro8\Samples\等高线.wl	22KB		
等高线.wt	C:\Program Files (x86)\MeanSoft\Map2ShpPro8\Samples\等高线.wt	1KB		

图 1-3 基于 MapGIS 工程的批量文件转换

- 增加输出窗口，同步显示转换提示信息，转换错误一目了然。



时间	操作
2020/09/10 18:26:18	>输出路径下发现重名文件，自动改名
2020/09/10 18:26:18	>转换成功，请查看文件转换详情
2020/09/10 18:26:18	>====开始转换[D:\publish\setup\Map2Shp\SourceFile\Samples\地貌.WL]
2020/09/10 18:26:18	>转换成功，请查看文件转换详情
2020/09/10 18:26:18	>====开始转换[D:\publish\setup\Map2Shp\SourceFile\Samples\综合.WP]
2020/09/10 18:26:18	>转换成功，请查看文件转换详情
2020/09/10 18:26:18	>====开始转换[D:\publish\setup\Map2Shp\SourceFile\Samples\等高线.wl]
2020/09/10 18:26:18	>转换成功，请查看文件转换详情
2020/09/10 18:26:18	>====开始转换[D:\publish\setup\Map2Shp\SourceFile\Samples\等高线.wt]
2020/09/10 18:26:18	>输出路径下发现重名文件，自动改名
2020/09/10 18:26:18	>转换结束，结果为空文件
2020/09/10 18:26:18	>====开始转换[D:\publish\setup\Map2Shp\SourceFile\Samples\独立地物.wt]
2020/09/10 18:26:18	>转换成功，请查看文件转换详情
2020/09/10 18:26:18	>====开始转换[D:\publish\setup\Map2Shp\SourceFile\Samples\独立地物.wl]

图 1-4 同步输出转换提示信息

- 优化 MapGIS 空间参考信息的跨平台转换，针对常见数据处理需求，自动换算坐标单位和比例尺参数，直接生成 ARCGIS 平台匹配空间参考。



图 1-5 跨平台转换空间参考信息

- 新增 MapGIS 系统颜色信息转换为 RGB、CMYK 等多种颜色模式，转换结果适配更多主流平台。
- 新增 MapGIS 角度参数转换为数学角度、地理角度等专业模型，便于角度信息的跨平台展示和运算。



图 1-6 多模式的颜色、角度输出

## 1.3 功能特点

### 1.3.1 功能特点

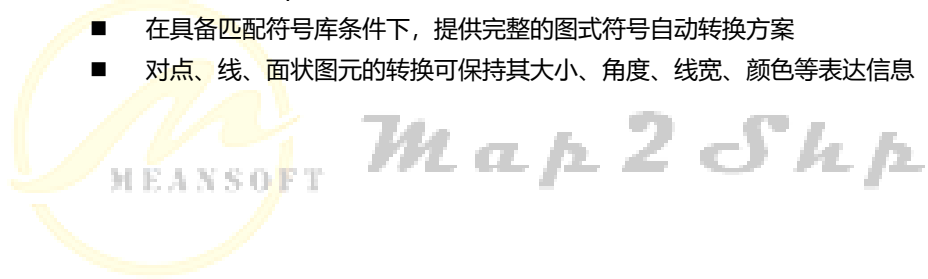
1. 完美支持 MapGIS6.x 版本的点、线、面、网络、表文件的 Shape 格式转换。
2. 提供 MapGIS 点注记分离转换功能，可分别转换子图和注释，并记录注释文字。
3. 提供 MapGIS 区文件弧段导出功能，便于在后续平台上进行拓扑重建。
4. 提供 MapGIS 网络文件节点导出功能，便于在后续平台上重建网络拓扑。
5. 对图元进行空间几何检验，使之符合 Shape 空间规则，便于后续的专业应用。
6. 将 MapGIS 投影信息变换为 ARCGIS 可直接识别投影系统。
7. 属性无损转换，转换时进行属性值验证和错误修正（空值，空格，特殊符校验）。
8. 支持可视表达信息转换，可跨平台保持图元大小、角度、线宽、颜色等图例信息。
9. 完美解决注释信息跨平台转换，支持注释字体、颜色、字形、上下标等，效果一流。
10. 直接识别 MapGIS 颜色库，支持 CMYK 和专色信息，实现颜色的无损转换。
11. 针对工程项目要求，可定制文件名、字段名、前后缀甚至图例库的转换规则。
12. 可同时选择多个文件夹进行格式转换，实现海量数据的“一键完成”。
13. 转换过程具有完整日志记录，错误信息逐一提示，掌握转换过程的每一细节。
14. 直接对 MapGIS 文件进行磁盘操作，转换速度极快，单图层转换时间达毫秒级。
15. 脱离 MapGIS 软件限制，无需安装 MapGIS 软件，可在任意计算机上运行。

### 1.3.2 关键特性

1. 支持数据类型完整，属性、几何、空间参考信息自动校验，真正无损转换。
  - 完美支持 MapGIS6.x 版本的点、线、面、表、网络文件的 Shape 格式转换。
  - 对 MapGIS 点文件具有区别转换能力，可分离子图和注释，并记录注释文字。
  - 无损进行属性转换，转换时还进行取值验证和错误修正。
  - 针对 MapGIS 图元进行空间几何检验，使之符合 Shape 空间规则，便于后续的专业应用。
  - 独特的投影变换功能，自动支持 MapGIS 投影向 ArcGIS 匹配转换，省却额外投影定义工作。

## Map2Shp Pro8 快速入门

2. 海量数据“一键转换”，方便快捷，适合大量数据的跨平台移植和后续的专业分析应用。
  - 可针对选定文件和文件夹进行批量格式转换，实现海量数据的“一键完成”。
  - 提供文件名、字段名、前后缀甚至图例库等转换规则自主定制功能，大大简化用户操作量。
  - 系统直接对 MapGIS 文件进行磁盘操作，转换速度极快，单图层转换时间达毫秒级。
  - 转换过程具有完整日志记录，错误信息逐一提示，掌握转换过程的每一细节。
3. 完美解决注释文字跨平台转换。
  - 支持注释文字的字体、颜色、字形转换。
  - 支持文字上标、下标等特殊效果一流。
  - 支持文字横排、竖排、旋转效果。
4. 提供对各类图形制图表达信息的强大支持。
  - 直接识别 MapGIS 颜色库，支持 CMYK 和专色信息，实现颜色的无损转换。
  - 在具备匹配符号库条件下，提供完整的图式符号自动转换方案
  - 对点、线、面状图元的转换可保持其大小、角度、线宽、颜色等表达信息





# 快速入门

熟悉 Map2Shp 的最好方式是使用它。如果您还没有 Map2Shp，可以访问官方网站 [www.map2shp.cn](http://www.map2shp.cn) 下载 Map2Shp 专业版软件。

## 2.1 如何使用 Map2Shp 进行数据格式转换？

做为MapGIS文件与Shape文件间的格式转换工具，Map2Shp软件操作过程十分简单，只需依以下步骤进行即可。

### 2.1.1 添加数据

启动Map2Shp转换软件，参考【功能面板】——【添加文件】，添加待转换文件到转换列表。



图 2-1 添加目录或文件

### 2.1.2 指定转换参数

点击【基本要素转换】按钮，启动转换向导，参考【功能面板】——【格式转换】。



图 2-2 基本要素转换

指定空间参考输出方式为“生成标准空间参考信息”，此项将依据原图比例尺和坐标单位缩放图件为 1:1，规范坐标单位为米，最大限度保持图形数据的原始精度，并生成 ArcGIS 兼容空间参考文件。下一步：



图 2-3 指定空间参考输出方式

选择字符编码，默认为 ANSI 编码；选择输出路径，点击完成。



图 2-4 选择输出路径

### 2.1.3 格式转换

点击转换向导【完成】按钮, 系统开始进行转换, 用户可随时点击『ESC』键, 中断或恢复转换过程。

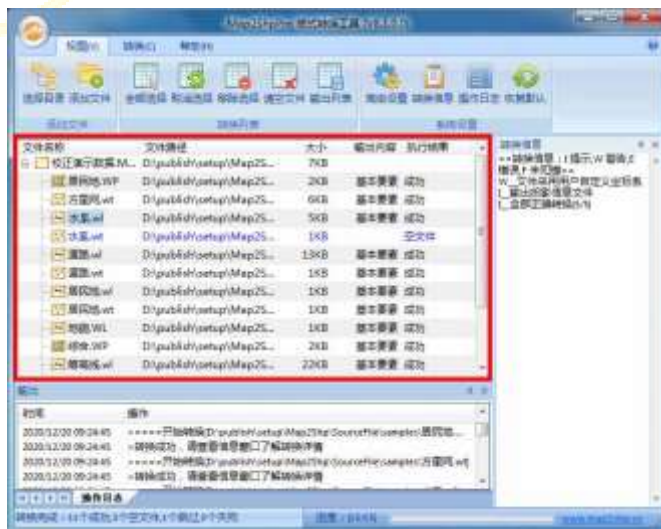


图 2-5 数据转换状态

## 2.1.4 结果检查

数据转换时，输出窗口同步显示转换提示信息，仔细检查转换日志说明文件，确认转换结果是否正确完整。

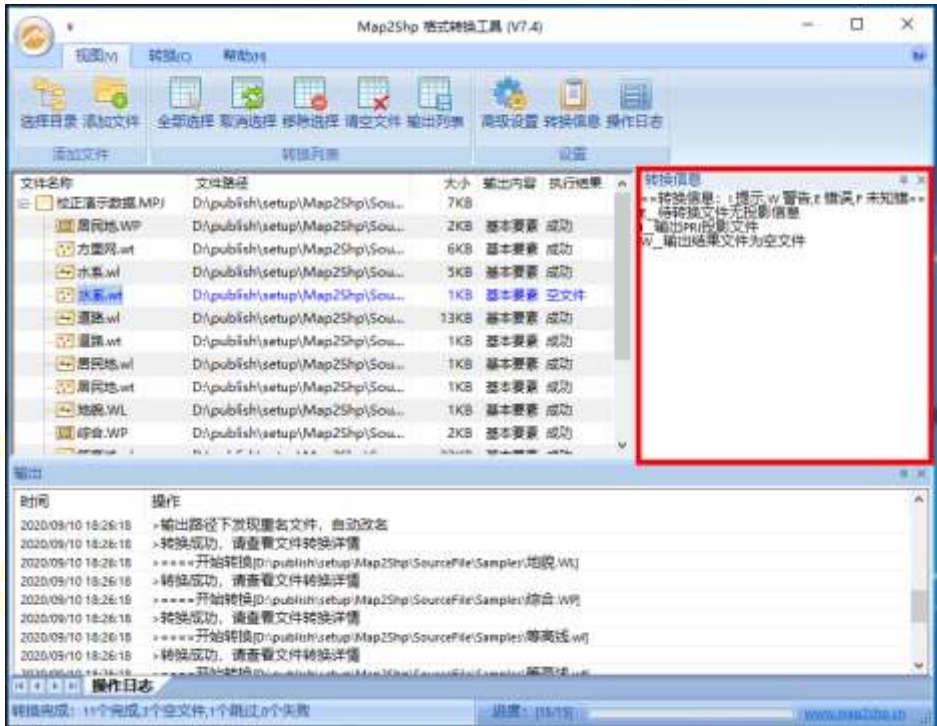


图 2-6 检查转换提示信息

## 2.2 如何转换注记文字信息？

文字标注是地图上一种特殊的视觉元素，可通过文字表达图形符号难以说明的地图内容，它与图形符号结合在一起存在于地图上，是关乎地图构图美的关键因素之一。

MapGIS 软件下子图对象和注释对象统统保存在点文件中，Map2Shp 软件针对两类对象具有区别转换能力，将除注释对象外的其他点状对象保存为同名 Shape 文件，该文件保持了 MapGIS 点文件中原始的属性信息，而将注释对象专门输出为单独 Shape 文件（默认情况下为源文件名+“A.shp”），其属性结构中存储了注释文字及其属性，如字体类型、大小、颜色等。转换结果自动生成【M2S\_LABEL】、【M2S\_ALIGN】、【M2S\_ANGLE】字段，该字段使用了“ArcGIS 文本格式化标签”效果，采用了混合格式的文本表达，能够在 ArcMap 平台上实现智能化文字标注和批量符号化配置，完美解决注释信息跨平台转换，支持注释字体、颜色、字形、上下标等，效果一流。

### 2.2.1 转换文字

打开 Map2Shp 专业版软件，添加待转换的 MapGIS 注记点文件，点击“转换功能区”下的“文字转换”按钮（如图），进行转换。



图 2-7 文字转换

遵照转换向导提示，进行数据转换。在“空间参数”中，选择“生成标准空间参考信息”，该选项能够在正确保留原始空间参考信息的同时，自动将数据比例尺变为 1:1，坐标单位转为米，确保与 ArcGIS 软件空间参考定义方式保持一致；

注意：由于文字注记与图面比例尺密切相关，原图层数据如坐标投影或比例尺错误，将直接影响转换后标注效果，请在转换前仔细检查，确保投影信息正确。原图无投影信息则无法转换。



图 2-8 指定空间参考输出方式



图 2-9 指定 MapGIS 原图系统库及颜色角度输出方式

## Map2Shp Pro8 快速入门

选择正确的系统库目录，保证转换后注释文字字体、颜色、旋转角度的正确。

在“输出”步骤，“输出位置”如果选择输出到指定目录，请指定正确的结果输出路径；如果选择“输出到原文件目录”，则无需另外指定路径，转换结果输出到待转换 MapGIS 文件同一文件夹下。



图 2-10 选择字符编码及输出路径

### 2.2.2 标注文字

转换完成后，可在 ArcMap 软件下将注释信息 XXX\_A.shp 文件直接打开，右键点击【属性】按钮，选择【标注】页面，勾选【标注此图层中的要素】，并在【标注字段】栏选择“M2S\_LABEL”字段（如图）。

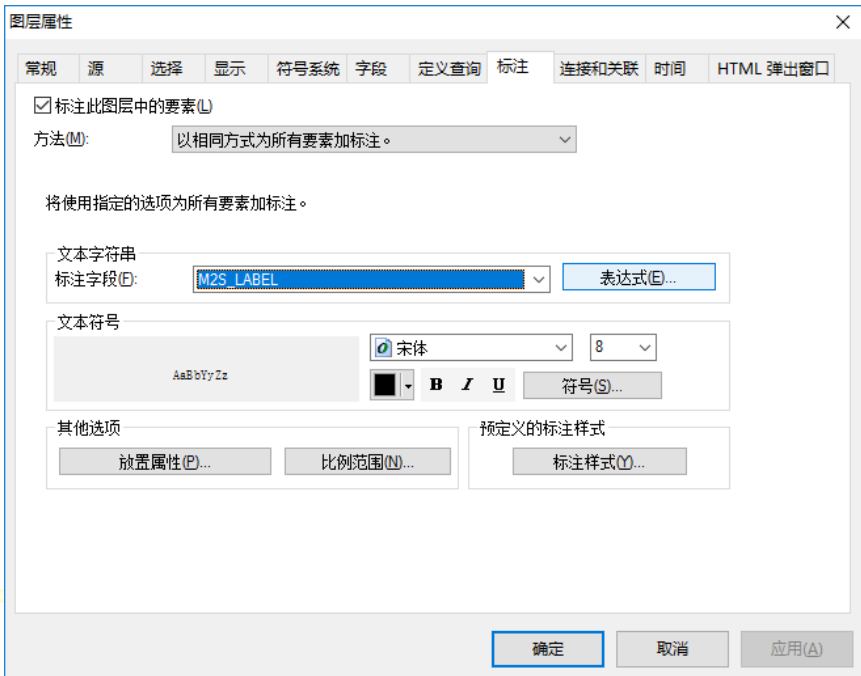


图 2-11 ArcGIS 标注图层

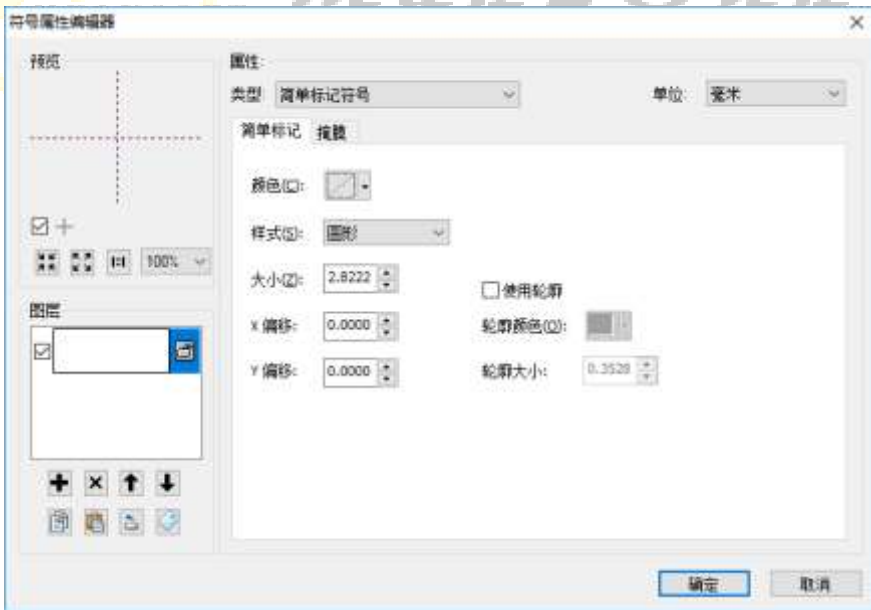


图 2-42 ArcGIS 点符号



## 2.2.3 配置比例尺

另外，在显示窗口点击【数据框属性】菜单项，选择【常规】页面，设定【参考比例】为原图比例（如图），使得注释信息随比例缩放。



图 2-5 ArcGIS 数据框参考比例

## 2.3 如何快速转换 MapGIS 图示图例信息？

Map2Shp 软件中提供了图示表达转换解决方案，提供对 MapGIS 图形特征可视表达信息的跨平台支持。采用 ArcView3.x 图例文件转换图例信息，是目前比较轻便快捷的一种图示图例转换方案。该方案能够在无跨平台匹配符号库情况下，恢复图形的基本面貌，适用于转换原图规范程度不高，转换结果图示表达要求也不高的情况。目前该方案能够恢复点状符号类别、符号大小、符号颜色信息，线状符号的类别、线宽、线颜色信息，面状符号的类别和填充颜色信息。

### 2.3.1 输出符号参数信息

使用 Map2Shp 专业版进行转换时，点击“快速转换”按钮，启动向导式的文件转换过程，历经“空间参数”、“图元参数”、“输出位置”三步完成转换。默认将 MapGIS 图元参数信息保存为 ArcView3.x 图例文件 (\*.AVL)，在 ARCGIS 平台中可直接识别恢复图例信息。



图 2-6 Map2Shp 快速转换

遵照转换向导提示，进行数据转换。在“空间参数”中，选择“生成标准空间参考信息”，该选项能够在正确保留原始空间参考信息的同时，自动将数据比例尺变为 1:1，坐标单位转为米，确保与 ArcGIS 软件空间参考定义方式保持一致；



图 2-15 指定空间参考输出方式



图 2-16 指定 MapGIS 原图系统库及颜色角度输出方式

## Map2Shp Pro8 快速入门

选择正确的系统库目录，保证转换后注释文字字体、颜色、旋转角度的正确。

在“输出”步骤，“输出位置”如果选择输出到指定目录，请指定正确的结果输出路径；如果选择“输出到原文件目录”，则无需另外指定路径，转换结果输出到待转换 MapGIS 文件同一文件夹下。



图 2-17 选择字符编码及输出路径

### 2.3.2 导入图例

转换完成后，在 ArcMap 下加载文件，点击【属性(Properties...)】按钮，选择【符号系统(Symbology)】页面，点击【导入(Import)】按钮。



图 2-7 ArcGIS 设定图层符号

### 2.3.3 匹配图例字段

在弹出的【导入符号系统(Import Symbology)】对话框中，选择【从 ArcView 3 图例文件 (\*.avl)导入符号系统定义(Import symbology definition from an ArcView 3 legend file (\*.avl)】，选择与本图层同名的 AVL 文件，继续在【导入符号系统匹配对话框(Import Symbology Matching Dialog)】对话框中选择【值字段(Value Field)】为“M2S\_LEGEND”，这样一幅完整的与 MapGIS 图示表达信息相似的工程大功告成。

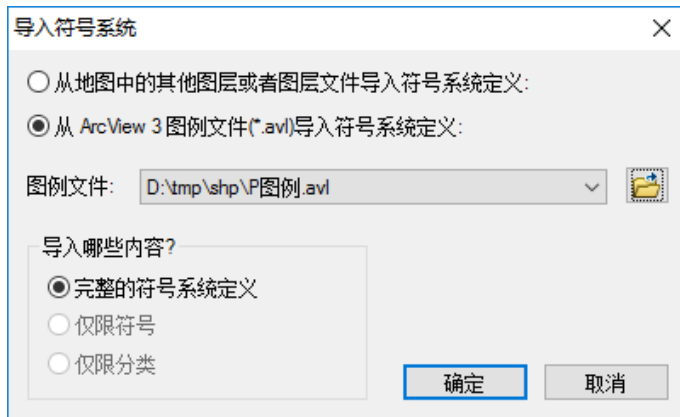


图 2-8 ArcGIS 导入符号系统



图 2-20 ArcGIS 导入符号系统匹配字段

## 服务与支持

### 3.1 如何购买

试用版软件限定了文件的转换精度,转换结果仅用于评估转换效果,不可用于实际工程项目。需要购买软件请访问在线网站下订单并付款(支持各种银行卡、邮局汇款、支付宝等)。确认付款后我们将通过快递为您寄送产品发票和软件狗。获得软件狗后,您就成为了正式用户,不仅可以无限制地使用各项功能,同时还享受免费升级及邮件技术支持。

同时,我们已经在软行天下等开通了网上支付平台,通过这些网上支付平台购买软件,可以为您提供正规的商业发票。请您需要发票时提供单位全称、邮寄地址、邮政编码、收件人信息。

### 3.2 售后服务

非常感谢您选择了 Map2Shp 软件。在广大用户的不断支持和帮助下,经过我们的继续努力,Map2Shp 发展到目前的 8.x 版本。8.x 版本继承了以前的界面友好,使用方便等特点,功能不断增强,数据精度更高,性能更趋稳定,多种算法进行了优化。试用版软件限定了文件的转换精度,转换结果仅用于评估转换效果,不可用于实际工程项目。需要购买软件请访问在线网站下订单并付款(支持各种银行卡、邮局汇款、支付宝等)。确认付款后我们将通过快递为您寄送产品发票和软件狗。获得软件狗后,您就成为了正式用户,不仅可以无限制地使用各项功能,同时还享受升级及邮件技术支持等服务。

如果在使用 Map2Shp 系列产品时遇到问题,请先参考系统帮助。如仍未解决,请与我们的技术支持部门联系。您可以通过下列途径获得满意答复。

QQ: 793704072

E-Mail: supports@map2shp.cn

Home: www.map2shp.cn

## 更多资源

本白皮书为您详细介绍了新一代 Map2Shp 产品——Map2Shp Pro8 及其主要功能模块。

### 更多资源

关于这些产品的更多详细资源，您可以访问 Map2Shp 官网：

<http://www.map2shp.cn>

下载试用产品，您可以访问：

<http://www.map2shp.cn/download.html>

在线购买产品，您可以访问：

<http://www.map2shp.cn/order.html>

了解软件使用技巧，您可以访问

<http://www.map2shp.cn/video.html>

### 联系我们

如发现任何错误，请随时反馈我们，欢迎您提出宝贵意见和建议。

QQ: 793704072

